



# **Complexe aquatique de l'atlantique**

**Rapport annuel  
Exercice 2017 - 2018**

# Sommaire

## **1. Présentation générale**

- 1.1 Contexte contractuel
- 1.2 Descriptif de l'établissement
- 1.3 Organisation du service

## **2. Compte-rendu technique**

- 2.1 Suivi des consommations
- 2.2 Les interventions techniques

## **3. Compte-rendu administratif**

- 3.1 Les fréquentations
- 3.2 Les animations
- 3.3 L'accueil de formation
- 3.4 Les formations de secourisme

## **4. Compte-rendu financier**

- 4.1-
- 4.2-



L'ensemble de loisirs aquatiques couvert et chauffé comprend :

### 1) Le bassin sportif

Une température d'eau à 30°.

25m x 12.5 m, 5 couloirs.

Profondeur de 1m10 à 1m80. Une marche est placée à 1m30 sur tout le contour du bassin pour permettre de reprendre pied.

Une ligne de 25 m de barres en inox pour recevoir du matériel clipsable d'aqua-training (mise en place en janvier 2012).

*Ses atouts* : permet de nager en toute tranquillité dans une eau à 30°, de plonger et de se reposer sur le bord où les adultes ont pied grâce à une marche large de 0.20 m placée à 1.30 m de profondeur.

### 2) Le bassin de loisirs

De forme circulaire de 350 m<sup>2</sup> avec un espace de massage avec ses buses, des canons à eau, une cascade et une rivière à courant. Cette dernière possède 4 alcôves de bien être et de détente : 3 bains bouillonnants et 1 banquette bouillonnante.

Profondeur de 80 cm à 1m40.

*Ses atouts* : il permet de se détendre en profitant d'un équipement de bien être très complet. Il a aussi l'avantage d'offrir aux personnes âgées, aux non nageurs et aux aquaphobes une familiarisation progressive au milieu aquatique.

### 3) La lagune de jeux

De forme circulaire de 133 m<sup>2</sup> avec une eau à 31°, ce bassin dispose de nombreuses animations : 2 geysers, 1 pont d'eau, et 1 plaque à bulles.

*Ses atouts* : permet de se familiariser au milieu aquatique en profitant d'un équipement adapté pour les 6 mois à 5/6 ans, aux non nageurs et aux aquaphobes.

### 4) La pataugeoire

Ce bassin de 40 m<sup>2</sup>, avec une profondeur d'eau de 25 cm adaptée aux plus jeunes, est équipé d'un petit toboggan avec jeux d'eau (mis en place le 27 12 2011), un hérisson et une plaque à bulles.

*Ses atouts* : adapté aux bébés accompagnés des parents, ce bassin (eau à 32°) permet aux enfants de s'amuser en toute sécurité, avec des animations qui mettent l'eau dans tous ses états.

### 5) Le pentagliss

Ce pentagliss de 25 mètres disposant de 4 couloirs rectilignes à la particularité d'être implanté à l'intérieur du bâtiment. Le pentagliss termine sa course dans une zone d'aqua-freinage.

*Ses atouts* : il permet, du fait de ses 4 pistes, de limiter le temps d'attente et ainsi de satisfaire le plus grand nombre d'usagers.

## 6) Les solariums.

### 6.1 Le grand solarium.

Des transats, exposés sud-ouest face à la magnifique rade de Brest, sont mis à disposition de la clientèle, et sont étalés sur toute la longueur des bassins de loisirs.

*Ses atouts* : permet de se reposer, seul ou en famille, sous les rayons du soleil et à l'abri du vent (à l'intérieur). Les transats sont aussi placés de manière à voir les bassins de loisirs.

### 6.2 Le solarium privatif.

Ce solarium placé dans l'espace détente permet de se reposer à l'écart des animations proposées dans les bassins. Les usagers peuvent se prélasser à l'extérieur tout comme derrière la baie vitrée.

## 7) Les bains bouillonnants

Ou appelés aussi "jacuzzis", peuvent accueillir jusqu'à 10 personnes pour 25 m<sup>2</sup>. Leurs températures sont de 34°C environ et ils fonctionnent par pulsions d'air et d'eau. Réservés aux adultes.

*Leurs atouts* : ont un effet massant et relaxant immédiat et améliorent la circulation sanguine.

## 8) L'espace détente

Comprend le sauna, le hammam, la cabine infrarouge (mise en place 14 12 2010), la douche scandinave et la salle de détente. Des transats sont mis à disposition de la clientèle, c'est un espace calme et reposant. Réservé aux plus de 16 ans uniquement.

*Ses atouts* : C'est le repos du corps et de l'esprit (détente physique et psychique). Espace à part permettant de se détendre en toute tranquillité avec un fond musical doux et où l'on peut passer du sauna au hammam selon nos désirs. Après une rude journée, cet espace assure un bien-être garanti !

### 8.1 Le sauna

Fait entièrement de bois et d'une chaleur sèche d'environ 90°C, le sauna peut accueillir jusqu'à 14 personnes environ. On choisit son niveau en bas ou en haut, assis ou allongé sur les banquettes, en sachant qu'il fait plus chaud en haut. De temps en temps, il est conseillé de verser une louche d'eau parfumée aux huiles essentielles sur les pierres volcaniques afin d'humidifier l'air.

*Ses atouts* : l'action prophylactique du sauna est connue : elle vous procure une détente totale, redonne de la souplesse aux articulations et de l'élasticité aux tissus. La sudation assure l'élimination rapide des toxines en allégeant ainsi le travail des reins et du foie et en équilibrant le métabolisme. Il faut savoir aussi que pendant une séance de sauna, le sang circule plus vite, évacue le CO<sub>2</sub> et les globules se chargent d'oxygène frais. Ainsi les organes internes sont intensément irrigués par du sang riche en oxygène et l'activité du muscle cardiaque est fortement stimulée.

### 8.2 Le hammam

D'une température moins élevée que le sauna : de 45 à 50°C environ avec une chaleur très humide (vapeur) et parfumé aux huiles essentielles. Le hammam possède 2 niveaux de chaleur (hammam tiède et hammam chaud) et peut accueillir 30 personnes environ.

*Ses atouts* : il procure détente et bien-être. La vapeur nettoie la peau en profondeur et la réhydrate en lui donnant une meilleure élasticité. Enrichie d'essence d'eucalyptus et autres huiles essentielles, la vapeur est également un bienfait pour le nez, les voies respiratoires ; elle revitalise le corps et l'esprit.

### 8.3 La douche scandinave

Elle permet de se refroidir après l'usage du sauna, de la cabine infrarouge et ou du hammam.

### 8.4 Le sauna infrarouge

Mise en place le 14 /12/2010.

Elle a les mêmes avantages que ceux du sauna traditionnel, mais elle est plus accessible à tous car la température y est de 55°C.

### 8.5 La salle de détente

Salle de repos par excellence avec ses transats, ses palmiers, son ambiance musicale feutrée et le panorama exceptionnel sur la rade de Brest.

## 9) Vestiaires, accueil, poste de secours, ascenseur et locaux du personnel.

**9.1 Un poste de secours** permettant de prendre en charge des victimes pour des lésions légères ou pour attendre les secours.

**9.2 L'accueil** est un vrai espace à vivre car on peut s'y reposer, plusieurs bancs sont mis à la disposition des visiteurs. On peut aussi se restaurer grâce aux distributeurs en profitant du panorama. Les 2 caisses permettent de limiter l'attente des usagers avant d'accéder aux tripodes d'entrées des vestiaires.

**9.3 Deux vestiaires collectifs** pouvant accueillir 40 personnes chacun, sont à la disposition des écoles et groupes, ainsi que des douches et sanitaires hommes et douches et sanitaires femmes.

**9.4 Des vestiaires publics** comprenant des cabines individuelles ainsi que des casiers à clés sont à la disposition des usagers pendant les heures d'ouvertures au public.

**9.5 Un ascenseur** permet aux personnes à mobilité réduite d'accéder à l'étage aux locaux administratifs et celui du personnel.

**9.6 Les locaux administratifs** sont composés de 2 bureaux et d'une salle de réunion pouvant accueillir 50 personnes. Par ailleurs, cet étage dispose de 2 commodités dont un adapté pour les personnes à mobilité réduites. On y trouve aussi un local de stockage des documents administratifs.

**9.7 Les locaux du personnel** sont situés au même étage et comprennent une salle de repos ainsi qu'un vestiaire pour le personnel féminin et un autre pour le personnel masculin. Chacun dispose d'une douche, d'un lavabo, de 2 toilettes et de 10 casiers individuels.

## 10) Locaux techniques

La synthèse du périmètre technique est la suivante :

### 10.1 Chaufferie :

- 2 chaudières GUILLOT de 620 KW équipée de brûleurs Cuenod
- 1 récupérateur condenseur sur fumées
- Production d'ECS : ballon de stockage et échangeur à plaques, pompes
- 2 pompes primaires et 8 pompes secondaires
- Echangeurs par circuit
- 1 Armoire électrique
- Régulation

## 10.2 Traitement d'air :

- 1 PAC ETT pour le hall bassin
- 2 CTA pour les locaux annexes (vestiaires...)
- PAC équipée d'une batterie chaude reliée au circuit de chauffage, une batterie froide, filtres, échangeur sur l'air extrait
- Ventilateurs
- 1 armoire électrique et de régulation
- Filtres, courroies
- 2 extracteurs

## 10.3 Traitement d'eau :

- 8 pompes doseuses
- 29 pompes de distribution (nombre à déterminer), 5 turbines à air
- Ensemble de traitement des chloramines par UV, (lampes hors fourniture)
- 2 armoires électriques, 7 filtres à sables.

## 10.4 Alimentation :

- Poste HT/BT (transformateur)
- TGBT tableau Général Basse Tension
- Armoires divisionnaires
- GTC (type à confirmer en fonction à définir)

## 10.5 Centre de soins :

Production des fluides, installation de CVC, extraction, contrôle annuel légionnelle.

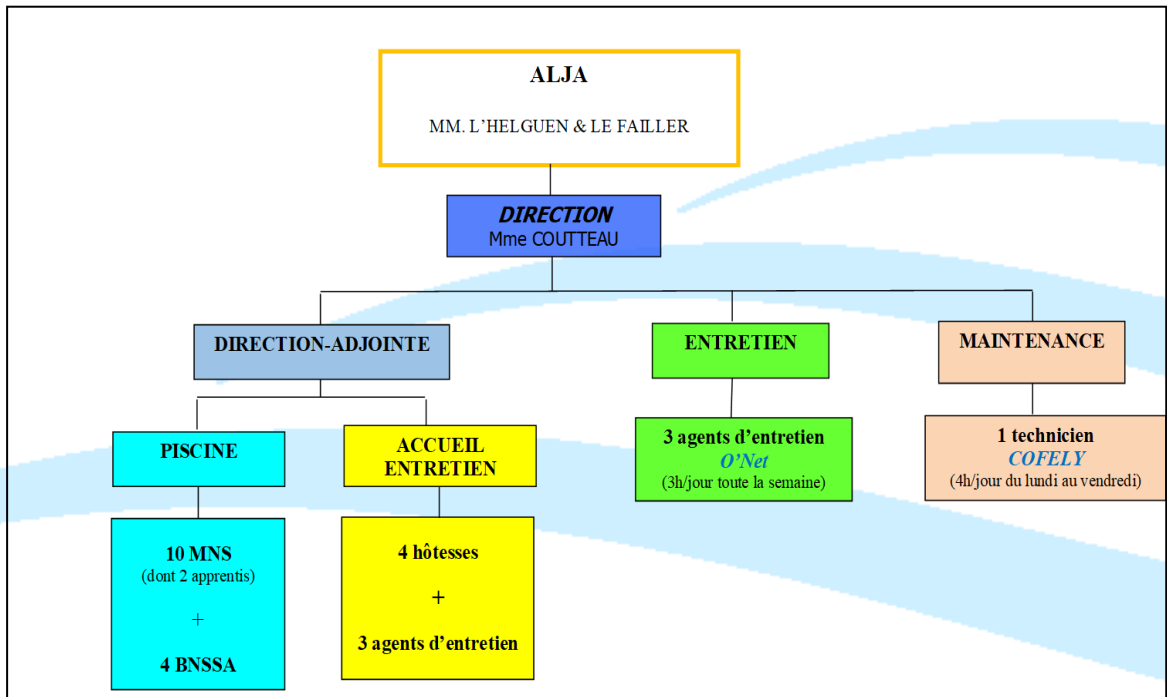
## 1.3 Organisation du service

L'établissement est ouvert, tous usages confondus, de :

- 7 heures 45 à 23 heures 15 du lundi au vendredi, jours fériés compris.
- 7 heures 45 à 19H15 heures du samedi au dimanche, jours fériés compris.

Pour chaque rentrée scolaire, les plannings sont réalisés par le service des sports de Brest Métropole, en fonction des besoins, en collaboration avec le directeur du Complexe Aquatique SPADIUMPARC.

L'effectif au 31 juillet 2018 est de 23 employés polyvalents sports-loisirs-détente :



Dans cet organigramme, il faut dissocier le personnel qui intervient en tant que sous-traitant de façon journalière :

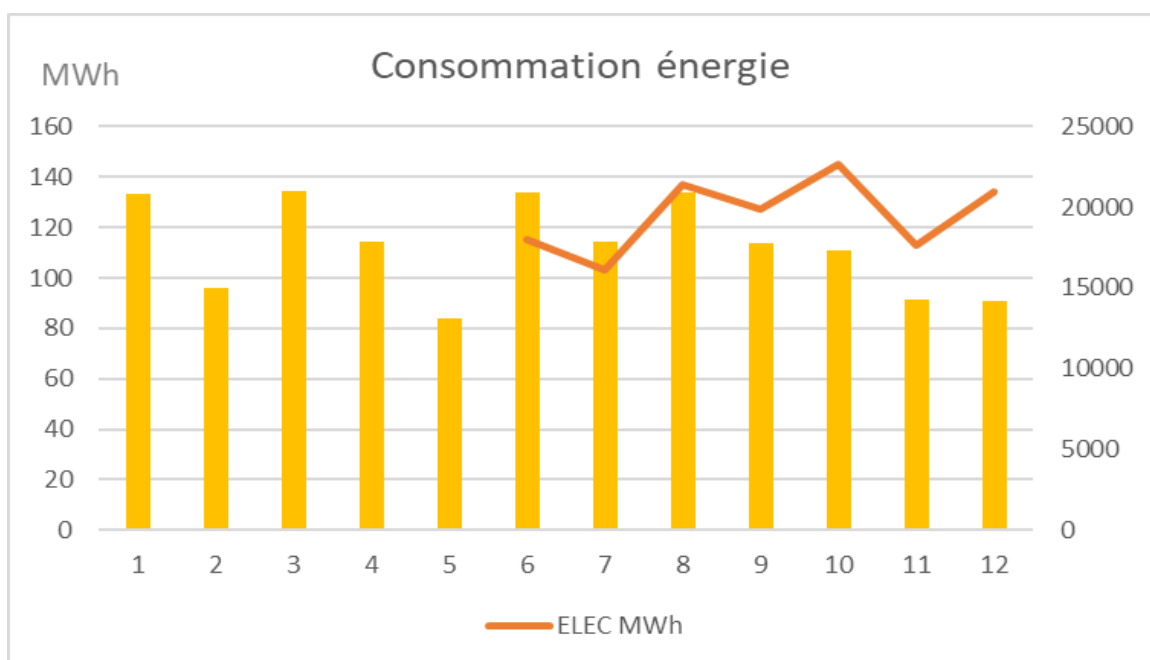
- ✓ Les 3 agents de la société de nettoyage O'net
- ✓ Le technicien de la société Cofély.

La société Awen Paysage intervient pour tout ce qui concerne l'entretien des espaces verts.

## 2. Compte-rendu technique

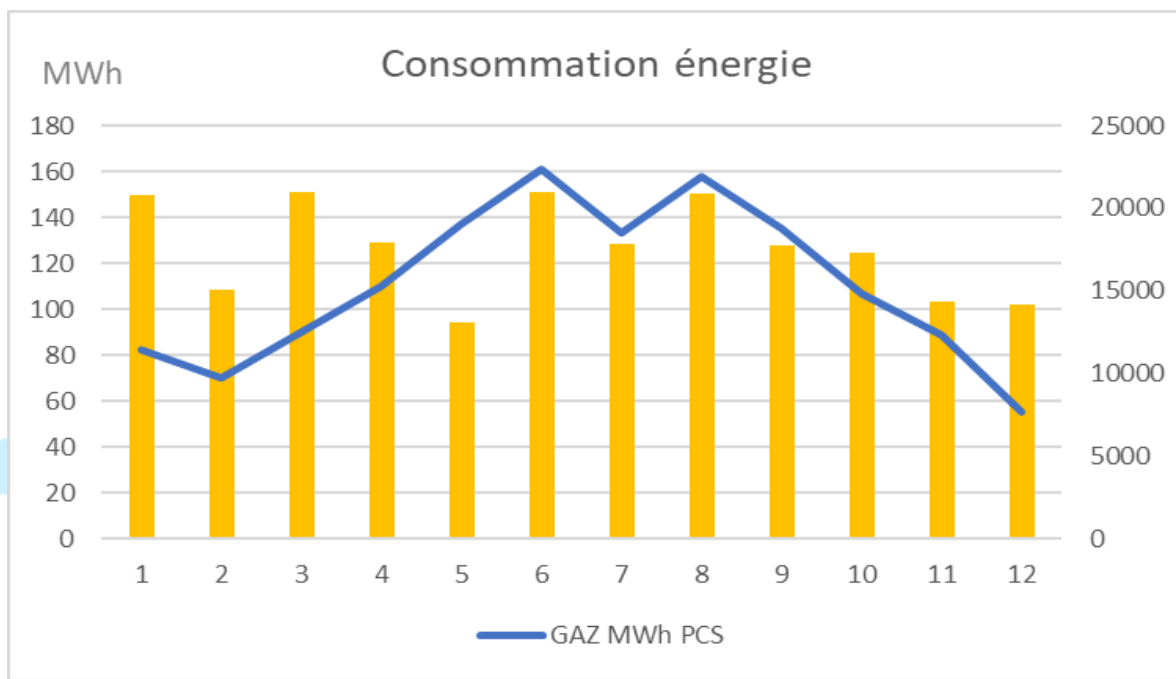
### 2.1 Suivi des consommations

#### 1) Consommation électrique

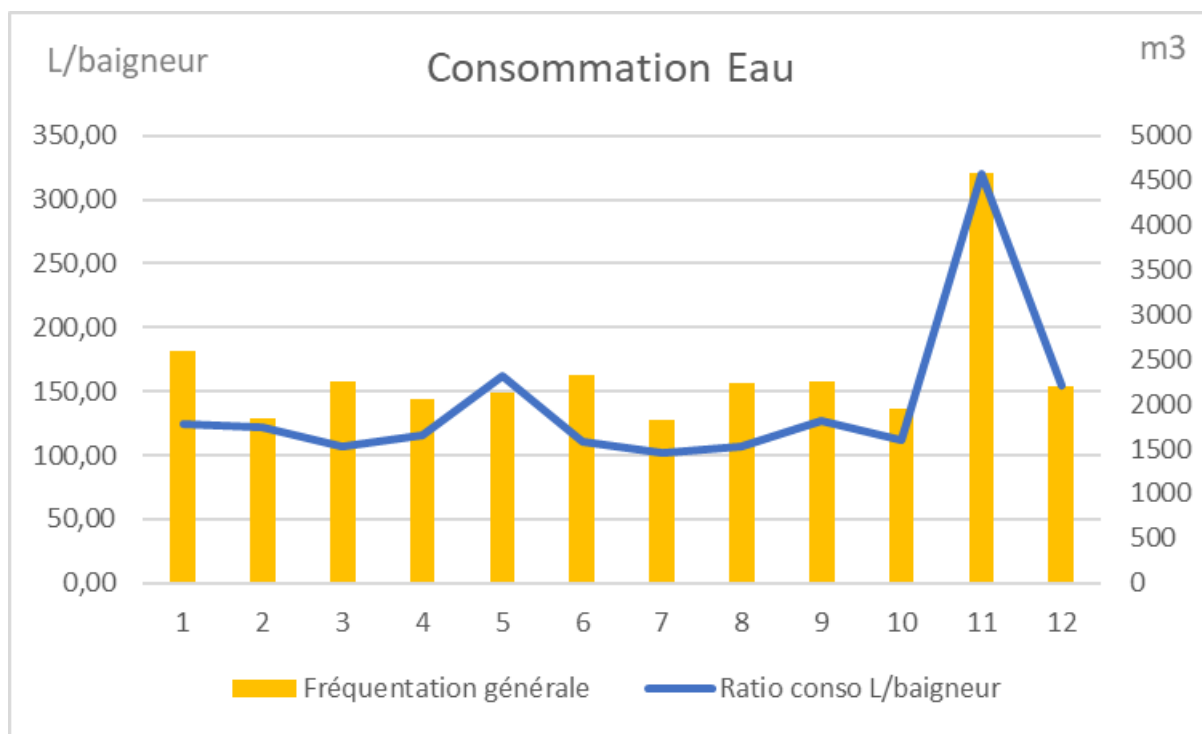




## 2) Consommation gaz



## 3) Consommation eau et ratio par nageur



Depuis le 7 septembre 2017, les établissements aquatiques peuvent effectuer qu'une seule vidange globale de leur installation. Le SpadiumParc a choisi de faire cette dernière durant le mois de juin, cela explique le pic de consommation de l'eau sur ce mois.

## 2.2 Les interventions techniques

Elles sont classées en trois grands groupes : remplacement, travaux et contrôle.

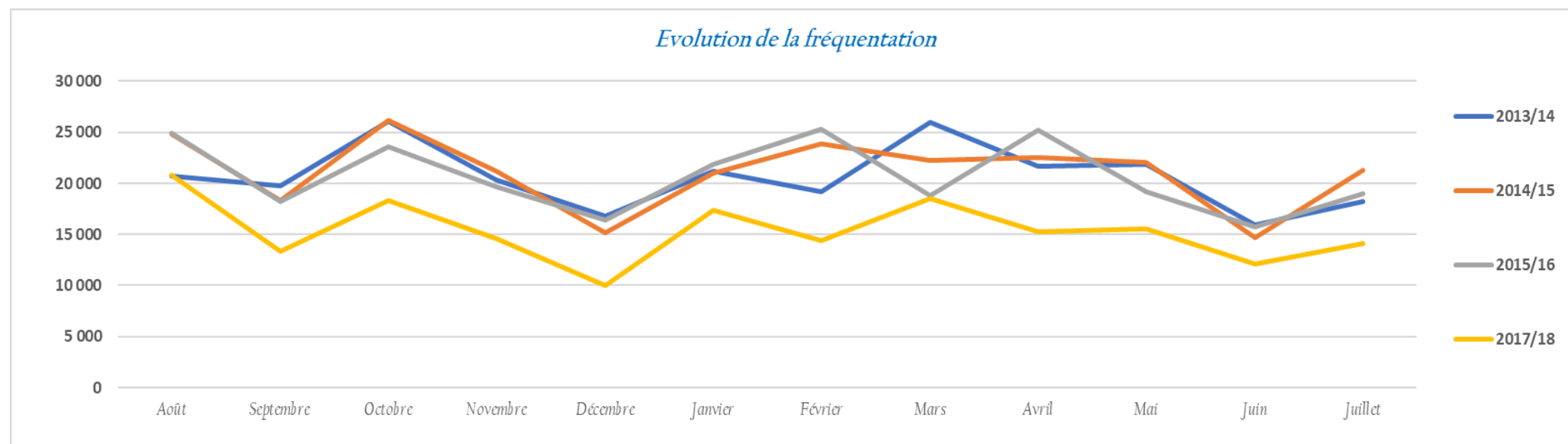
Remplacement	Travaux	Contrôle
1 – 4 blocs phare halle bassin 2 – Un contacteur, le cylindre du hammam 3 – Une pompe de massage dans le bassin loisirs 4 – Une sonde pH pour le bassin sportif 5 – Le servo moteur Registre Air extrait et Air mélangé sur PAC ETT 6 – Le disconnecteur chaufferie par un disconnecteur contrôlable 7 – Le moteur et palier ventilateur de la PAC ETT 8 – Filtre et vanne eau sur le circuit de chloration des pédiluves	1 – Pose de 2 variateurs sur les moteurs de soufflage et reprise de la CTA ETT 2 – Remplacement de l'automate pour le pilotage des variateurs et compresseurs de la CTA 3 – Arrêt d'une pompe filtration sur trois durant la nuit 4 – Réparation de fuites sur filtre à sable du bassin sportif et de loisirs. 5 – Modification des injections de floculant	1 – thermographie infrarouge des armoires électriques 2 – Révision des pompes n°1 et 3 de la filtration du bassin loisirs 3 – Analyseur sur réseaux électrique 4 – Révision de la pompe de filtration du spa 5 – Révision de la pompe du pentagliss 6 – thermostat du sauna

## 3. Compte-rendu administratif

### 3.1 Les fréquentations

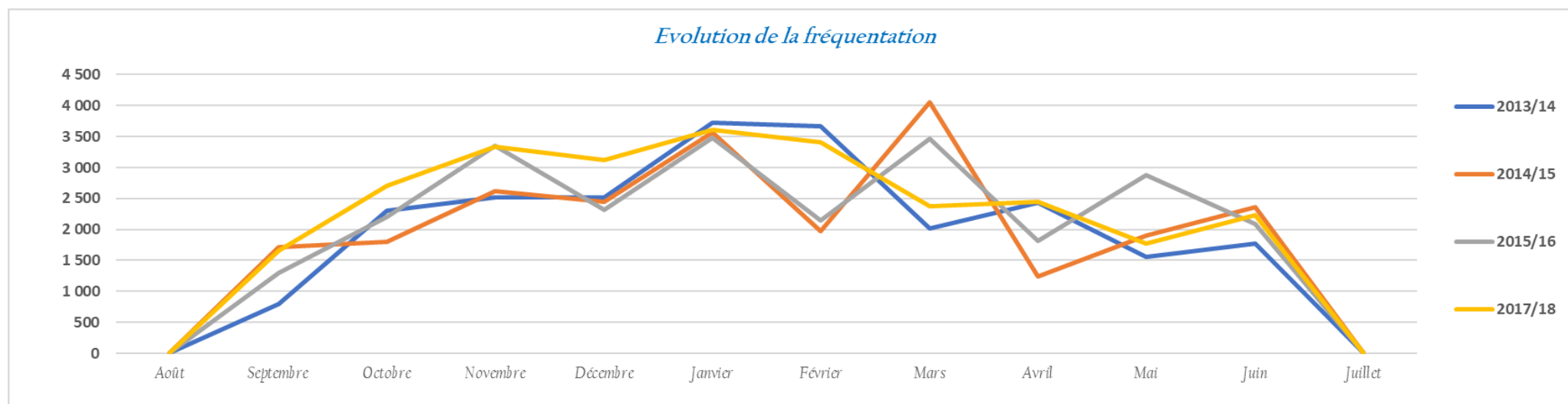
## 1/ Fréquentation public

	<i>Août</i>	<i>Septembre</i>	<i>Octobre</i>	<i>Novembre</i>	<i>Décembre</i>	<i>Janvier</i>	<i>Février</i>	<i>Mars</i>	<i>Avril</i>	<i>Mai</i>	<i>Juin</i>	<i>Juillet</i>	<i>Total</i>
<b>2013/14</b>	20 673	19 750	26 077	20 308	16 806	21 191	19 210	26 001	21 693	21 907	15 916	18 207	<b>247 739</b>
<b>2014/15</b>	24 822	18 275	26 191	21 156	15 212	20 977	23 859	22 291	22 568	22 065	14 719	21 307	<b>253 442</b>
<b>2015/16</b>	24 940	18 254	23 616	19 683	16 393	21 843	25 329	18 776	25 238	19 178	15 766	18 944	<b>247 960</b>
<b>2016/17</b>	21 474	19 318	22 689	19 096	16 733	17 153	23 784	20 976	21 702	18 806	14 558	20 685	<b>236 974</b>
<b>2017/18</b>	<b>20 798</b>	<b>13 369</b>	<b>18 302</b>	<b>14 561</b>	<b>9 961</b>	<b>17 348</b>	<b>14 438</b>	<b>18 532</b>	<b>15 300</b>	<b>15 563</b>	<b>12 076</b>	<b>14 152</b>	<b>184 400</b>



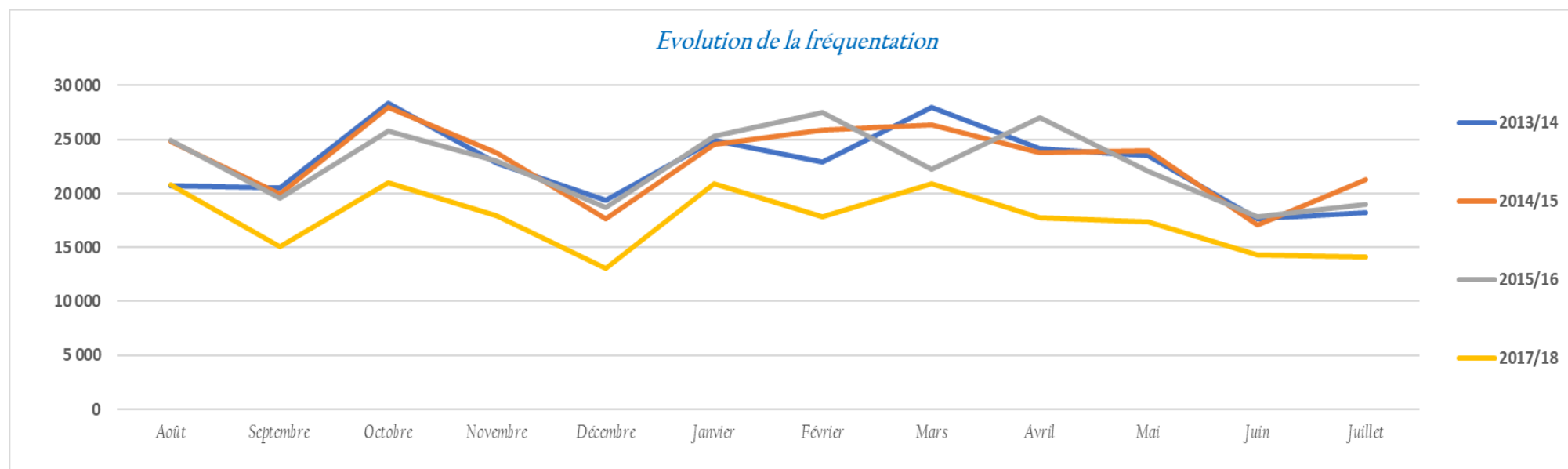
## 2/ Fréquentation scolaires

	<i>Août</i>	<i>Septembre</i>	<i>Octobre</i>	<i>Novembre</i>	<i>Décembre</i>	<i>Janvier</i>	<i>Février</i>	<i>Mars</i>	<i>Avril</i>	<i>Mai</i>	<i>Juin</i>	<i>Juillet</i>	<i>Total</i>
<b>2013/14</b>	0	800	2 303	2 514	2 524	3 727	3 672	2 023	2 426	1 553	1 769	0	<b>23 311</b>
<b>2014/15</b>	0	1 718	1 799	2 626	2 441	3 572	1 979	4 056	1 236	1 895	2 365	0	<b>23 687</b>
<b>2015/16</b>	0	1 299	2 200	3 353	2 316	3 486	2 145	3 469	1 809	2 880	2 093	0	<b>25 050</b>
<b>2016/17</b>	0	1 671	2 321	3 327	2 325	3 946	1 970	3 989	1 587	2 697	2 282	0	<b>26 115</b>
<b>2017/18</b>	0	1 660	2 710	3 342	3 118	3 604	3 414	2 370	2 450	1 770	2 231	0	<b>26 669</b>



### 3/ Fréquentation générale

	<i>Août</i>	<i>Septembre</i>	<i>Octobre</i>	<i>Novembre</i>	<i>Décembre</i>	<i>Janvier</i>	<i>Février</i>	<i>Mars</i>	<i>Avril</i>	<i>Mai</i>	<i>Juin</i>	<i>Juillet</i>	<b>Total</b>
<b>2013/14</b>	20 673	20 550	28 380	22 822	19 330	24 918	22 882	28 024	24 119	23 460	17 685	18 207	<b>271 050</b>
<b>2014/15</b>	24 822	19 993	27 990	23 782	17 653	24 549	25 838	26 347	23 804	23 960	17 084	21 307	<b>277 129</b>
<b>2015/16</b>	24 940	19 553	25 816	23 036	18 709	25 329	27 474	22 245	27 047	22 058	17 859	18 944	<b>273 010</b>
<b>2016/17</b>	21 474	20 989	25 010	22 423	19 058	21 099	25 754	24 965	23 289	21 503	16 840	20 685	<b>263 089</b>
<b>2017/18</b>	<b>20 798</b>	<b>15 029</b>	<b>21 012</b>	<b>17 903</b>	<b>13 079</b>	<b>20 952</b>	<b>17 852</b>	<b>20 902</b>	<b>17 750</b>	<b>17 333</b>	<b>14 307</b>	<b>14 152</b>	<b>211 069</b>



## **3.2 Les animations**

Lors de la saison 2017/2018, le SpadiumParc a proposé de nombreuses animations visant différents publics :

- ✓ 31 octobre 2017 - Après-midi Halloween - Public cible : les enfants
- ✓ 31 octobre 2017 - Soirée réflexologie - Public cible : les adultes
- ✓ 14 novembre 2017 - Soirée Zen (avec présence de masseuses) - Public cible : les adultes
- ✓ 12 décembre 2017 – SoiréeSpadiumparty - Public cible : les adolescents et les étudiants
- ✓ 10 mars 2018 - Tournoi sub-aquatique - Public cible : la famille
- ✓ 13 mai 2018 - Initiation et démonstration du sauvetage aquatique - Public cible : la famille
- ✓ 22 juin 2018 - Soirée réflexologie - Public cible : les adultes
- ✓ 20 juillet 2018 - Soirée détente - Public cible : les adultes

## **3.3 L'accueil de formation**

Comme chaque année en janvier : le Spadiumparc a reçu la formation BPJEPS AAN de la DDCCS de Quimper, sur le thème « exploitation d'un complexe aquatique ».

## **3-4 Les formation de secourisme**

Le 28 12 2017 : formation « manipulation extincteurs ».

Le 29 06 2018 : formation maintien des compétences en secourisme.

# **4. Compte-rendu financier**

## **4.1 Présentation des comptes annuels**

## **4.2 Présentation des comptes annuels**